

## Plafondscheses en duurzaam herstel



**In de loop der jaren** heeft Rescura bij particulieren honderden schadegevallen hersteld. Bij plafonds ging het meestal om scheurvorming, om loslatende stucclagen, om uitvallende brokstukken, om beschadigde delen, om bladderende en verpoederde verf of om zoutkristallen op de ondergrond. Groot herstelwerk, klein herstelwerk. Die ervaring brengen we graag voor u in praktijk.

Vaak wordt Rescura ingeschakeld nadat schades eerst met lapmiddelen zijn gecamoufleerd. Delen worden achter doek weggewerkt, scheuren worden dichtgesmeerd, voorzetwanden voor slechte muren geplaatst, verlaagde plafonds weggetimmerd of er worden dikke, afsluitende verflagen op de plafonds gesmeerd, die scheuren en barsten moeten verhullen. Zonder het gewenste resultaat, want de schades melden zich na enige tijd weer. Meestal verergerd. Oude, bewerkte plafonds vragen namelijk om een ambachtelijke aanpak en om kennis van zaken.

Rescura maskeert niet, maar restaureert. Duurzaam. Eerst onderzoeken we de oorzaken áchter een schade. Die oorzaken pakken we aan en verhelpen ze voor de lange termijn en op historisch verantwoorde wijze. Daarna kan de historische schoonheid van de beschadigde delen met moderne ambachtelijkheid weer in oude luister worden hersteld.



**Oorzaak nummer 1** bij schades is vocht. Overstromende wasmachines, lekkende dakgoten, beschadigd voegwerk en scheuren in buitenmuren, optrekkend grondwater, condensatie in te koude ruimtes, dat zijn de zaken waar meestal de problemen beginnen. Vocht tast stucwerk onomkeerbaar aan. Het beïnvloedt de samenstelling van het materiaal. Het zorgt voor roestvorming in de honderden kleine metalen ophangelementen en in de verankering. En ... het wisselend nat en droog worden van stuc- en houtwerk geeft te grote spanningsverschillen tussen de verschillende materialen onderling. Daardoor gaat het barsten en scheuren. Wat eens mooi was, kan door te veel vocht snel in verval raken.

Interieurschade door vocht wijst bijna altijd op problemen in de 'hardware' van een huis. Die kan op heel verschillende manieren ontstaan. Zo zijn huizen de laatste jaren vaak 'te dicht gemaakt'. Met de beste bedoelingen, maar met een negatief resultaat. Huizen moeten nu eenmaal kunnen ademen. Als het vocht niet weg kan 'zweet' het er aan de binnenzijde op de verkeerde manier uit (*eerste 2 foto's*). Verf gaat bladderen, muren en plafonddelen komen los te zitten en breken af. In andere gevallen krijgt 'het binnenhuis' juist te veel vocht van buiten. Dit probleem is natuurlijk iedereen bekend. Huizen raken lek, buitenmuren te poreus en zo kan er ongewenst te veel water binnendringen (*derde foto*). Vooraf moet dus eerst duidelijk zijn waar het teveel aan vocht precies vandaan komt. Die oorzaak moet aangepakt. Zo voorkom je onnodige reparaties, extra uitgaven en teleurstellingen.

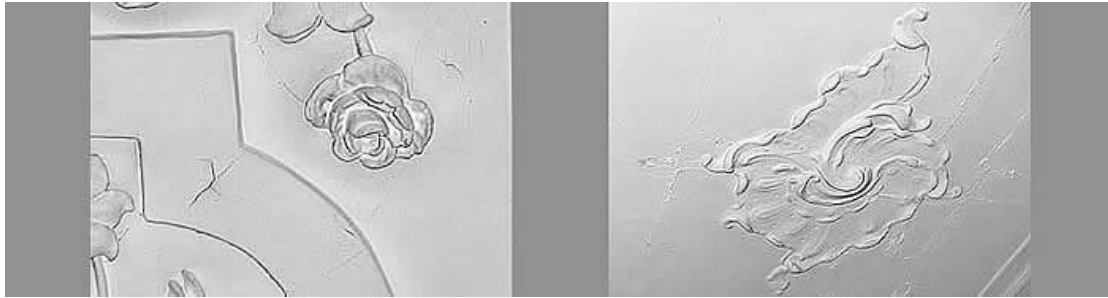
Een voorbeeld van de zeer ernstige gevolgen voor fraaie muurschilderingen van een recent-waterdicht-gemaakt-gebouw in Amsterdam, vindt u beschreven in [Onderzoek & Advies](#): [klik hier](#) (of surf naar de site, > naar projecten, > [Onderzoek & Advies](#), > [Amsterdam CS](#)).



**Oorzaak nummer 2** is corrosie. Bijna alle 19e-eeuwse plafonds 'hangen' aan een laag gebundeld riet (*zie de foto's hierboven*). Het riet is met metaaldraad omwonden en aan het rachelhout erboven vastgemaakt (*foto links*). Meestal met honderden spijkertjes. Het metaaldraad en de spijkertjes uit de vorige eeuw zijn gevoelig voor corrosie, ze kunnen doorroesten. Bij vervanging gebruiken we natuurlijk roestvrije hulpmaterialen. Als zo'n oud plafond-met -corrosie om een of andere reden vochtig wordt, wordt het stucwerk door het opgezogen water als snel veel zwaarder. Het gewicht van de stuclaag neemt toe, de verroeste aanhechtingen bezwijken, het plafond gaat op sommige punten zakken, en maakt op een gegeven moment een knik. Ziedaar de eerste plafondscheur. Zulke scheuren hebben altijd een verschil in hoogte aan beide zijden van de breuklijn.

Eén scheur in een plafond levert meestal nog geen gevaar. Door de verzakking komt de stuclaag echter aan steeds minder ophangpuntjes te hangen. Dit proces is onomkeerbaar en gaat verder door. Een grote schok, extra vocht of langdurige trillingen zorgen er uiteindelijk voor dat stukken plafond - al dan niet met riet en al - naar beneden komen vallen (*foto rechts*). Een scheur 'even dichtsmieren' heeft dus geen zin. Rescura stabiliseert plafonds daarom eerst, zodat ze niet meer kunnen bewegen, en dus niet verder verzakken. Daarna kunnen we de scheuren blijvend bijwerken en geheel onzichtbaar maken.





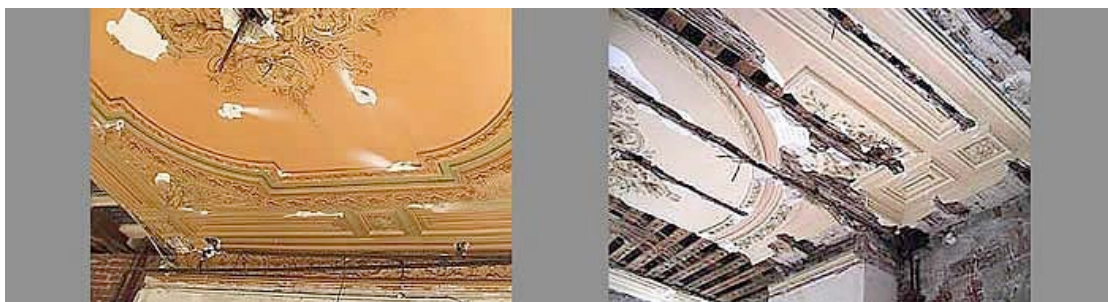
**Oorzaak nummer 3** is te veel onderhoud. U leest het goed, te veel onderhoud. Maar al te vaak worden fraaie historische detailleringen weggesopt onder dikke verflagen, opgebracht met de bekende grote witkwast. Heel jammer, want gebeurt dit neerdere malen dan verdwijnen de scherpe, strakke lijnen en details soms geheel (*foto rechts*). De elastische eigenschappen van recente verfsoorten doen echter nog meer. Ze verhullen tijdelijk onderliggende problemen. Details van ornamenten en plafonddelen blijken bij onderzoek op de plek gehouden te worden door deze verflagen. In feite zouden ze anders al gevallen zijn. Vroeg of laat gaan deze lagen werken, barsten, scheuren en bladderen. Op *de foto* ziet u naast het dichtgesmeerde ornament ook in het verleden gedichte scheuren. Deze zijn door een verzakking ná het dichtsmereen opnieuw zichtbaar geworden en dat ziet er erg lelijk uit.

Op de *foto links* barsten de verflagen door de spanningverschillen tussen oude kalklagen en nieuwere synthetische verflagen. Zulke plafonds worden eerst grondig door ons gereinigd en daarna met een speciale minerale laag duurzaam afgewerkt.



**Oorzaak nummer 4** zijn veranderende drukspanningen in een plafond. Dergelijke drukveranderingen kunnen veroorzaakt worden door veranderingen in de zetting van een pand-als-geheel. Bijvoorbeeld door verzakking. Het plafond komt dan onder te grote druk te staan en gaat scheuren. Vaak komen er dan ook vochtproblemen bij: scheuren in buitenmuren en dak zorgen voor inwatering en dus voor vochtschades. Een dubbel probleem.

Het Amsterdamse plafond *hierboven* bleek niet meer trilling-proof. Trillingen bij werkzaamheden elders waren de druppel die de emmer deed overlopen. Het plafond raakte instabiel en kreeg tal van scheuren. Rescura fixeerde de losse delen en begon een hersteloperatie: de schade is blijvend onzichtbaar gemaakt. Op de *rechterfoto* ziet u al een deel van het resultaat. Beschadigde details van het stucwerk worden hier met vaardige handen exact nagevormd.



**Er wordt wat 'opgeknaapt'** in oude huizen: verlaagde plafonds aangebracht, nieuwe leidingen voor elektriciteit gelegd, water en gas, centrale verwarmingsbuizen aangebracht. Hier 2 voorbeelden van hoe dat fout kan gaan. Voorbeelden die laten zien hoe nonchalant - vooral eind vorige eeuw - soms met historische elementen wordt omgegaan. Twee voorbeelden ook, die nog te herstellen zijn. Dit soort historische 'misstappen' maken wij graag ongedaan. Panden-van-weleer krijgen daardoor hun allure, identiteit en stijl weer terug. Een belangrijke, blijvende meerwaarde voor hun bewoners.



**Is een deel van het plafond** naar beneden gekomen (of op andere manier verdwenen) dan lijkt een geornamenteerd stucplafond vaak voorgoed verleden tijd. Maar gelukkig is dat niet zo. Op deze pagina's het bewijs met vele voorbeelden. In de meeste gevallen zijn de ornamenten beschadigd en de sierlijsten gebroken. Rescura reconstrueert deze verdwenen delen aan de hand van de resterende vormen op het plafond zelf. Van stukken die nog in tact zijn, maken we professionele afdrucken. Die worden gebruikt als gietmal voor de ontbrekende delen. Ook worden in veel gevallen de stucvormen door ervaren meester-succadoors vrij met de hand, direct op het plafond, nagevormd. Een mooi restauratieresultaat van een rijk gedecoreerd plafond ziet u op de *rechterfoto* .

Voordat het stucwerk wordt hersteld, zorgt Rescura ervoor dat alle loszittende delen duurzaam worden vastgezet aan de dragende plafondconstructie. Een dergelijke fixatie voorkomt dat er elders nog stukken kunnen verzakken. Terugkerende scheuren behoren daarna tot het verleden.



**Hierboven geen schadegeval** maar een upgrade. De living van een mooi appartement in Amsterdam met een totaal onbewerkt en vlak plafond, kreeg dankzij de Silberling-collectie een plafond-in-stijl.

Ook bij herstelwerkzaamheden maken we gebruik van de Silberling-collectie. Soms zijn de ornamenten van de plafonds uit de beroemde Silberling-collectie afkomstig. Deze collectie met 3 eeuwen aan originele stucmallen is in het bezit van Rescura. Het is een verrassing om vanuit oude foto's te ontdekken dat plafonds afkomstig zijn uit deze unieke verzameling. In zulke gevallen kunnen we een 100% zuivere en nog completere reconstructie uitvoeren. Met ornamentstukken die zijn gemaakt vanaf de originele moedermallen uit dit historische archief.

**>> Meer info over Silberling op onze site:**  
[www.rescura.nl](http://www.rescura.nl) en klik op de speciale Silberling-knop rechts boven.

## Rescura in het kort

Rescura is een Vakatelier voor Restauratie & Decoratie. Stucwerk, schilder- & decoratiewerk, en houtwerk: Rescura is een topuitvoerder en -adviseur op deze gebieden. Het bedrijf werkt met bevlogen vakspecialisten en heeft een indrukwekkende staat van dienst. In het grote én het kleine werk.

Praktijkvoorbeelden zeggen meer dan 1000 woorden. Lees over onze projecten op de site ... en schrijf u daar gelijk in voor onze @-nieuwsbriefservice. U ontvangt dan regelmatig nieuwe projectbeschrijvingen.

## Rescura in de praktijk

Projecten Concertgebouw, Amsterdam  
Sint Gerlachuskerk, Houthem  
Spoorwegmuseum, Utrecht  
Tuschinski Theater, Amsterdam  
Rijksmuseum, Amsterdam  
Oude kerk, Delft  
Centraal Station, Amsterdam  
Gemeente Museum, Den Haag  
St. Franciscus Xaverius, Amsterdam  
Grote kerk, Dordrecht  
Passage, Den Haag  
Waterschapskerk, Leimuiden  
Onze Lieve Vrouwekerk, Den Haag  
Projecten Keizersgracht, Amsterdam  
Museum Simon van Gijn, Dordrecht  
Danssalon Felix Meritus, Amsterdam  
Regentenkamer, Den Haag  
Huis Edenburg, Vlissingen  
Hoge Raad, Den Haag  
Maagdenhuis, Amsterdam  
Tweede Kamer, Den Haag  
Kasteel Duivenvoorde, Voorschoten  
Avenue Concordia, Rotterdam  
Algemene begraafplaats, Den Haag

Teatro Solis, Montevideo, Uruguay  
Gereformeerde kerk, Rijsoord  
Slot Ammelshain, Leipzig  
Sint Martinuskerk, Beek  
Onze Lieve Vrouw Ter Kappelle kerk,  
Brussel  
Pesthuis, Leiden  
Pulchri Studio, Den Haag  
Voorstraat, Brielle  
Oosteinde, Delft  
Kantongerecht, Tiel  
Landhuis Eikenhorst, Wassenaar  
Sint Bavokerk, Haarlem  
Oude Raadhuis, Middelharnis  
Simon Levelt, Amsterdam  
Rapenburg, Leiden  
Wijnstraat, Dordrecht  
Marinebasis, Amsterdam  
Vredespaleis, Den Haag  
Centraal Museum, Utrecht  
Regentesselaan, Apeldoorn  
Regentenkamer, Haarlem  
enz. enz.

## Meer info

### *Hoofdvestiging*

Anna Paulownastraat 56A  
2518 BG Den Haag  
tel: 070 - 362 15 55  
fax: 070- 364 02 01  
e-mail: [info@rescura.nl](mailto:info@rescura.nl)

### *Vestiging Amsterdam*

Reguliersgracht 63. 1017 LL Amsterdam  
tel: 020 - 623 90 04

**Stucwerk**  
**Schilder- & Decoratiewerk**  
**Houtwerk**  
**Onderzoek & Advies**

**[www.rescura.nl](http://www.rescura.nl)**